



**Original Article: APPROCCIO COMPETENTE ALLA FORMAZIONE: LA
RAPPRESENTAZIONE FENOMENOLOGICA**

Citation

Ostashev V.V. Approccio competente alla formazione: la rappresentazione fenomenologica. *Italian Science Review*. 2014; 5(14). PP. 132-135.

Available at URL: <http://www.ias-journal.org/archive/2014/may/Ostashev.pdf>

Author

Valery V. Ostashev, Dr. Ph-Math. Sci., Professor, Pskov State University, Russia.

Submitted: May 1, 2014; Accepted: May 10, 2014; Published: May 27, 2014

L'obiettivo primario nella realizzazione di approccio basato sulle competenze in materia di istruzione serve il compito di formare un professionista competente, il flusso di problemi professionali in tempo reale test costantemente attitudinale. Approccio Kompetentostny definita come il processo di trasformazione sociale e di informazione risorse della società in proprietà intellettuale SOP basato strutturale e parametrica accoppiamento sue categorie centrali. Competenza e competenza [1] Approccio funzione competenza temporanea permette di rappresentare formazione professionale in akmeologicheskoy aspetto, vale a dire modelli di studio e il fenomeno dello sviluppo di uno spazio educativo soggetto a fase di maturità, fino a raggiungere il livello più alto in questo sviluppo, il livello di esperti. L'analisi della letteratura generale scientifico, economico, educativo e psicologico ha dimostrato che un unico punto di vista sulla questione della competenza/competenza non è sviluppata-una descrizione del contenuto di questi concetti è il carattere confuso, variano notevolmente nella terminologia, struttura semantica e logica. Noi crediamo che il contenuto dei termini multivariate competenza/competenza è definita da tre caratteristiche fondamentali:

- In una particolare esperienza nel settore e competenza non sono separati concetti-sembrano caratteristiche dinamiche dell'approccio competenza, che sono attuate al tempo stesso come proprietà, come un processo, come condizione del soggetto di spazio educativo, necessaria e sufficiente per l'attuazione efficiente e sicura delle proprie attività professionali nelle condizioni date e un livello di qualità predeterminato;

- Competenza e la competenza del tema dello spazio educativo-è un'immagine personaggio (non analogico) relativi al campo della psico-semantica, che riflette in misura maggiore i meccanismi di generazione di una nuova realtà-il mondo apre la strada vede il suo soggetto, quali metodi di conoscenza e di trasformazione si applica a seconda il loro livello di competenza. Non Quando appare questo criterio adeguatamente compreso la verità della sua definizione, ed i confini dello spazio semantico per il quale si è dimostrato che la definizione costruito un senso nel contesto indagato;

- La moderna comprensione dell'approccio competenza in materia di istruzione si riduce al problema di natura tecnologica, definito il gol, il contenuto, l'organizzazione di processo educativo, i principi e le tecniche di ottimizzazione e

controllo, serie di condizioni e modalità per assicurare il raggiungimento del risultato previsto, vale a dire ridotto a tecnologie educative.

1. Secondo la prima condizione è proposto un modello qualitativo di competenza approccio che tenga conto dell'interazione dinamica di competenza (Q) e competenze (C) (Fig.1). Cambiamento Personaggio atteggiamenti competenza/competenze ha un senso funzionale. Si tratta di una nozione generalizzata di competenza e di competenza, che non considerano la struttura.

Proprietà integrali di competenza/competenza-un insieme di caratteristiche funzionali costantemente manifestato specialista che fornisce il livello qualitativo e quantitativo delle attività professionale in akmeologicheskoy aspetto. In generale, la competenza e competenza non appare, e realizzati nel processo di attuazione, sottoposti a costante avanti e indietro transizione dallo stato corrente al potenziale, sviluppare le proprie potenzialità.

Noi crediamo che cambiare il significato della formazione professionale, l'approccio competenza denotato implica la possibilità del soggetto di usare la loro potenza, e non il semplice fatto della loro esistenza. Così, il grafico (Fig.1) caratterizza il rapporto tra competenza e competenza come riflesso del "potenziale-uso potenziale"

Aspetto procedurale dello studio di competenza/competenza si basa sulla ripartizione delle caratteristiche temporali del Q e K-la durata e la stabilità delle fasi e cicli. Ovviamente, competenza-caratteristiche di livello. Competenza Q è un tempo di ciclo locale visualizzata due porzioni di curva rotto: la parte orizzontale-il livello di soglia delle competenze obbligatori, senza i quali l'esperto non può essere considerato competente in un determinato momento in una data situazione, e tracciare con una pendenza positiva, fornendo una transizione verso una

competenza superiore livello a causa di feedback.

Competenza (K) descrive la curva oscillante con la tendenza al livello di competenza, cioè competenza specialistica o incompetenza in particolare la competenza dipende da quanto bene si risolve i problemi di flusso nelle loro aree di competenza in un dato momento di tempo.

La forma e la disposizione relativa delle curve Q e K caratterizzano lo stato del soggetto per i seguenti motivi:

- Il grado di adattamento del soggetto in un ambiente professionale è espresso nella differenza di coordinate tra le curve;

- Un aumento della frequenza di oscillazione e la riduzione di ampiezza per produrre una curva corrisponde al tema dei titoli di studio in qualità di esperto nello spazio;

- Il meccanismo dinamico dello sviluppo di competenze/competenza dovrebbe certamente essere supportata dalla fase e frequenza di sincronizzazione in Q e K (Fig.1).

2. In base alla seconda condizione, riteniamo che:

- Il principale ostacolo a sviluppare modelli adeguati di formazione professionale è il fatto evidente che "la coscienza pedagogica russa sostanzialmente oggetto-centrica, cioè concetti utilizzati nella maggior parte delle principali contenuti elementi sono oggetti e conoscenze su di loro. Di conseguenza, la competenza e la competenza sono definiti come quelli per specifici oggetti" [2].

- Caratteristica di base l'approccio più promettente nel sistema di istruzione professionale è un costruttivismo decisamente basato su tecnologie educative antropici.

La fondatezza scientifica delle tecnologie educative antropiche basate sul principio antropico e dei principi del costruttivismo radicale è il passaggio dalle relazioni soggetto-oggetto alla base struttura del sistema oggetto-centrico di istruzione (incentrata sulla padronanza del

sistema di conoscenza pronto) alle relazioni soggetto-oggetto schema. La differenza fondamentale è che le interazioni tra soggetto-oggetto sono una condizione per la nascita del rapporto dell'uomo adattativa per le sue nuove funzioni, i rapporti soggetto-oggetto sono una forma in cui vi è l'atteggiamento di una persona creativa verso le sue nuove opportunità. La necessità di un rapporto creativo è uno dei momenti chiave dell'approccio competenza, riguarda principalmente situazioni problematiche, che è una contraddizione tra le vecchie e le nuove capacità richieste dalle azioni umane, che determina in larga misura la dinamica del rapporto di competenza/competenze.

3. Secondo la terza condizione, la teoria fenomenologica esistente di approccio basato sulle competenze è basata su tecnologie pedagogici educativi, e l'approccio competenza, in qualche misura, come la tecnologia è costruita sulla presunzione assoluta di causalità, sui principi di organizzazione e di istruzioni, in alternativa ai processi di auto-organizzazione e struttura.

Crediamo che la possibilità di modellare l'approccio competenze nella formazione professionale, adeguata introduzione teorica e metodologica e classificazione produttiva di termini e concetti in una varietà di ragioni, è possibile solo quando si utilizza l'approccio per processi, system-elementi sono il processo educativo (OP) e il funzionamento didattico (OO)

- Poiché l'unica tecnologia in esame i processi che non tutti approccio processi di competenza può essere implementato sotto forma di tecnologie e attuare artificiale, cosa più importante, la tecnologia non consente il passaggio dalla visione tradizionale del soggetto come oggetto di

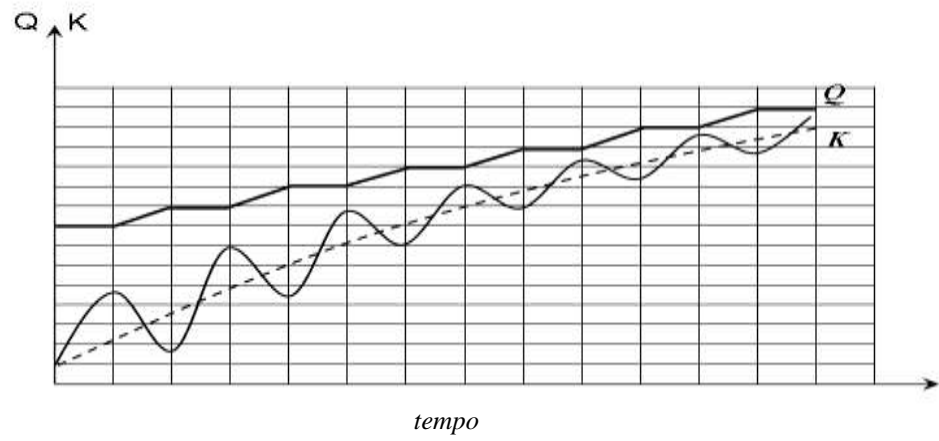
impatti formativi spazio educativo a considerarlo come un sistema con una riflessiva regolamento-sense come soggetto dotato Dejatelnostno coscienza;

- Diverse tecnologie di apprendimento in grado di implementare lo stesso processo con vari mezzi, in modo da costruire una classificazione completa di tecnologie che implementano impossibile anche un processo. Allo stesso tempo, molti processi, costituito da un insieme numerabile è anche operazioni numerabili, cioè soggetti ad una determinazione di tutte le possibili operazioni di costruire il processo di classificazione realmente;

- Nella letteratura metodologica spesso non distingue tra tecnologie didattiche e processo educativo. La concetti differenza cruciale tecnologie didattiche e processo educativo è il grado di attuazione delle viste di sistema e limitazioni metodologiche in ciascuno di essi. Tecnologia, per definizione, in base ai principi di adattabilità, processi educativi focalizzata sui principi di emergenza. OP consente la natura dinamica delle potenzialità e dei reali cicli di vita piena e approccio competenza locale (Fig.1) ed esprimere i principi del condizionamento interno straniera specialisti professionalmente preparati.

References:

1. Ostashev V.V., 2013. Kompetentostnogo Mathematical modeling approach in vocational education. Philosophy of Education, #5 (50), Novosibirsk. pp.135-147.
2. Bermus A.G., Problems and prospects of implementation of competence-based approach in education. [Web] URL: <http://www.eidos.ru/journal/2005/0910-12.htm>.



Q-competenza
K-competenza

Fig.1. Modello di sviluppo dinamico dell'approccio competenza