



---

**Original Article: MASSIMA EFFICIENZA E SCAMBIO: UNA NUOVA  
INTERPRETAZIONE DELLA TEORIA ECONOMICA**

**Citation**

Sukharev O.S. Massima efficienza e scambio: una nuova interpretazione della teoria economica. *Italian Science Review*. 2014; 1(10). PP. 8-14.

Available at URL: <http://www.ias-journal.org/archive/2014/january/Sukharev.pdf>

**Author**

Oleg S. Sukharev, Dr. Econ. Sci., Professor, IE of RAS, Russia.

Submitted: December 27, 2013; Accepted: January 15, 2014; Published: January 30, 2014

**Abstract.** The problem of maximum efficiency, surplus and exchange in economic science. The author argues that confirm the need for information, the conditions of maximum efficiency of the institutions, the impact of a given function in the economic system to put the system with decreasing on increasing returns. The article also defines the conditions of exchange between the two agents.

**Keywords:** surplus, efficiency, balance Wicksell-Lindahl, optimality conditions, maximum efficiency, Pareto efficiency, communication between agents.

**Astratto.** Il problema della massima efficienza, surplus e lo scambio in scienza economica. L'autore sostiene che confermano la necessità di informazione, le condizioni di massima efficienza delle istituzioni, l'impatto di una determinata funzione nel sistema economico per mettere il sistema con la diminuzione sui rendimenti crescenti. L'articolo definisce anche le condizioni di scambio tra i due agenti.

**Parole chiave:** surplus, efficienza, equilibrio Wicksell-Lindahl, condizioni di ottimalità, massima efficienza, efficienza di Pareto, la comunicazione tra gli agenti.

Funzione sistemi economici, mostrando una particolare dimensione dell'effetto. Dal punto di vista teorico, diventa importante capire quanto la stessa potrebbe essere la massima efficienza del funzionamento, cosa dipende e utilizzando quali fattori possono migliorare il rendimento di corrente. Domanda per quanto riguarda l'aumento non è semplice in quanto è probabile che il funzionamento e l'efficacia non è necessario. Ottimale socio - economica è di solito dato attuali istituzioni. Si tratta di istituzioni sconosciute sono le attività di scansione centrali come ottimale, non le risorse, reddito e la sua distribuzione. Supponiamo che l'economia è in crescita, in modo che migliora il benessere degli agenti. È efficace questo aumento? È il più grande benessere possibili per un dato ammontare di risorse - la massima efficienza? [5]

Efficienza massima può essere considerato come il migliore stato del sistema economico. Ma come raggiungere questo stato?

Cinque condizioni note di ottimalità [2, p. 546-547] :

1. Scambio - il rapporto tra utilità marginali o saggio marginale di sostituzione per ciascuna coppia di benefici

deve essere lo stesso per tutti gli agenti coinvolti negli scambi ;

2. Produzione - il rapporto tra i prodotti marginali, i tassi marginali di sostituzione per ogni coppia di fattori di produzione dovrebbero essere gli stessi per tutte le imprese che producono un prodotto omogeneo.

3. Mix di prodotto - quando le prime due condizioni, i prezzi dei fattori sarà pari al tasso marginale di sostituzione tra beni consumati.

4. L'uso di fattori - non deve essere possibile per aumentare il valore complessivo del bene prodotto da aumento dei salari o trasferire il dipendente ad un altro tipo di lavoro.

5. Punti in tempo - saggio marginale di sostituzione nel tempo tra ogni fattore di produzione e del prodotto, nonché tra i fattori e i prodotti separatamente dovrebbe essere pari agli interessi sui titoli *neriskovannym*.

Criterio generale, che si basa su una ottimalità cinque punti nella teoria classica di welfare : i tassi marginali soggettivi e oggettivi di sostituzione tra i benefici dovrebbero essere uguali per tutti gli agenti del sistema economico, nonché le relazioni soggettive ed oggettive devono essere uguali tra loro. Si ritiene che queste condizioni sono necessarie e sufficienti per ottenere il massimo benessere, ma con l'introduzione del principio dei rendimenti decrescenti e dei principali fattori impossibile rimuovere "surplus" J. Hicks. In questo senso, la massima corrisponde al sistema benessere massima efficienza. E, ovviamente, che la massimizzazione della ricchezza e la massimizzazione, come la ricchezza nazionale - non è la stessa cosa dal punto di vista di queste condizioni.

Massima efficienza di qualche aspetto della attività - produzione, scambio, distribuzione - questa non è la massima efficienza del sistema costituito dall'insieme di diversi tipi di attività, tutte di queste specie e, naturalmente, la loro efficacia, sono correlati. Stato di massima efficienza è definito per la quantità di risorse

disponibili. Se si espande o contratti, questo volume, cioè, cambiare il valore della risorsa disponibile, c'è movimento e la massima efficienza. Di conseguenza, ciascun sistema economico delle risorse e stato consumatore si caratterizza per il suo punto di massima efficienza. Passare a un nuovo sistema di stato della risorsa - consumatore non si muove automaticamente nello stesso sistema nel punto di massima efficienza, anche se a questo cambiamento, il precedente stato di consumo di risorse, il sistema era al corrispondente punto di massima efficienza. Quando il sistema economico non utilizza tutti disponibili per lei le risorse momento in vigore, per esempio, disoccupazione, capacità inutilizzata, o la presenza di risorse inutilizzate, se è possibile considerare tale condizione l'uso più efficiente coinvolti - come uno stato di massima efficienza del sistema? Il fatto che la condizione di massima efficienza economica del sistema, infatti, significa che il maggiore impatto sul sistema a qualsiasi tipo di risorsa, e di azione. Pertanto, al ricevimento di un tale stato, non vi è altro stato del sistema in modo più efficiente. Disimpegno della risorsa nel processo di produzione - di per sé non significa una perdita di efficienza. Inoltre, l'uso di queste risorse "libere" può ulteriormente ridurre e non aumentare l'efficienza economica del sistema. Di conseguenza, durante il funzionamento dell'economia entro l'eventuale efficienza possibilità di produzione massima curva. Essendo sul sistema curva può avere una minore efficienza come riserva, nonché la possibilità di utilizzare, sono benefici alto valore. Situata sulla curva delle possibilità produttive, il sistema perde questo beneficio e deve fare sacrifici.

Sviluppare le idee di Pareto, Maurice Allais formulato fondamentale teorema di equivalenza : ogni stato ha un'efficienza massima. Allo stesso tempo, lo stato di equilibrio dei mercati economia e ogni economia di mercato equilibrio è, allo stesso tempo, lo stato di massima efficienza [1, p.69]. Egli chiama una condizione

necessaria e sufficiente per la massima efficienza - l'assenza di qualsiasi eccedenza possibile. Sarà mostrato che la concorrenza pura come un modello e l'equilibrio di mercato in questo modello - dimostra una situazione del genere.

Se si assume che lo stato di equilibrio dei mercati economia è casuale, o, equivalentemente, il sistema economico maggior parte del loro tempo di funzionamento non è in equilibrio, allora lo stato delle opzioni più efficaci e probabili indicherà massima efficienza con la scomparsa surplus inaffidabilità.

Ci rivolgiamo ora alla definizione di cosa si intende per un surplus possibile e utilizzare questa idea come uno dei criteri di valutazione del livello di benessere. Come è noto, il concetto di surplus rispetto al consumatore e il produttore è stata sviluppata nel lavoro di A. Marshall "Principi di economia". Mi chiedo quanto effettivamente pagato il prezzo per il bene riflette le prestazioni previste dal possesso di questa benedizione, ha introdotto il concetto di surplus del consumatore. Sotto il surplus del consumatore si intende la differenza tra il prezzo che il compratore è disposto a pagare per non rimanere senza questo vantaggio, e il prezzo effettivo che paga per l'acquisto di questo bene, che è una misura della soddisfazione supplementare [3, p.191].

Per ogni tipo di beneficio sarà il vostro surplus del consumatore. Tale eccedenza sarà determinato dalla elasticità della curva di domanda, una forma di organizzazione del mercato e il prezzo di mercato stabilito.

Surplus del produttore può essere introdotta per analogia, ma invece di vantaggi per i consumatori dei produttori delle risorse esistenti e dei mercati dei fattori, dove le risorse vengono acquistati e venduti, utilizzati per la fabbricazione di merci varie.

Come risulta dalla fiera critica J. Hicks [5, p.134 - 135], l'utilità del denaro non è costante e gli effetti di reddito e di sostituzione non può essere trascurato quando si introduce il concetto di surplus

del consumatore, surplus del produttore, e come. Inoltre, la migliore interpretazione del surplus è quello di identificare con il beneficio del consumatore a causa della caduta dei prezzi a beneficio di, o con compensazione variazione del reddito, che ha compensato il calo in termini di riduzione di prezzo. J. Hicks dimostra che è necessario surplus del consumatore per analizzare gli effetti distributivi e di fatto sostiene senza accorgersi che una tassa sui beni di consumo ricade l'onere maggiore l'imposta sul reddito, ma con l'introduzione dell'imposta sul reddito del consumatore si sente meglio, ma lo Stato, che i mezzi e il consumo pubblico, hanno creato opere di peggio. Pertanto, vorrei dimostrare che il concetto di cosiddetta teoria del surplus applicato per determinare l'efficacia del sistema, compresa la distribuzione - per usare un eufemismo disagio, se non inadeguata. La ragione è che consumatore "eccesso" compensati "svantaggio" consumatore, che inspiegabilmente trascurato nell'analisi di A. Marshall e analisi J.Hicks.

Mostra utilizzando il seguente semplice schema (vedi Figura 1), che riflette l'acquisizione e la perdita di surplus.

Supponiamo che la curva di domanda per il bene DD definisce un mercato di questo bene. E i consumatori stanno comprando buona quantità  $Q_1$ , e che consente di impostare il prezzo del  $p_1$  nel mercato per un determinato periodo di tempo. Quegli agenti che consumano l'importo della prestazione è inferiore a  $Q_1$ , avrebbe dovuto pagare il prezzo per il consumo  $p_2$   $Q_2 < Q_1$ . Tuttavia, il mercato si è sviluppato prezzo  $p_1$  e acquisirà la quantità di  $Q_2$  ad un prezzo  $p_1 < p_2$ . Pertanto, a seconda del segmento BC A. Marshall è il surplus del consumatore, il cui valore sarà misurato dalla zona di forma rettangolare  $p_1p_2BC$  per un consumatore particolare, e l'area del triangolo  $Ap_1D$  per i consumatori in questo mercato, e se la curva di domanda racchiude l'intero sistema economico, sarà il surplus del consumatore di tutto il sistema consumatori. Almeno,

questa è proprio una conseguenza del noto e Hicksian teoria marshalliana di surplus del consumatore. Qui e vi è un punto importante. Il fatto è che i consumatori e produttori - sono eterogenee e possono essere divisi in quelli che consumano meno di  $Q_1$ , ma anche coloro che consumano di più. Comunque, in teoria suggerisce una soluzione è chiara, e dimostra che il pattern. Poi consumare  $Q_3 > Q_1$ , i consumatori hanno dovuto pagare le  $p_3$  prezzo  $< p_1$ , ma in realtà stanno pagando il prezzo  $p_1$ . Di conseguenza, la perdita in eccesso è per alcuni altri agenti. Perdita misurato figura  $p_3 p_1 FE$ .

Se il mercato era puramente competitivo, e ha preso la posizione della curva di domanda lungo la linea AF, quindi il surplus non esisterebbe. Inoltre, maggiore rigidità richiesta, maggiore sarebbe il segmento BC, ossia l'eccedenza sulla grandezza di questo grafico (Figura 1). Pertanto, il potere di monopolio sul mercato e fornire sia il surplus del consumatore e produttore.

Naturalmente, il numero di consumatori in ogni mercato e in ogni sistema economico cambia dinamicamente, e questo cambiamento può essere abbastanza veloce. Per valutare l'efficacia del mercato o sistema economico, è necessario scoprire quale percentuale dei consumatori, che è, qual è il rapporto tra i gruppi di consumo che sono dopo  $Q_1$  e  $Q_1$  per il  $p_1$  prezzo in un determinato momento. Può essere il caso che questi gruppi sono approssimativamente uguali e simmetrici rispetto al  $Q_1$ . Poi il surplus sarà completamente compensato le perdite subite. Ci possono essere situazioni in cui l'eccesso generalmente al di sopra, o viceversa, qui di seguito. Quindi, trovare il rapporto tra il triangolo e il triangolo ADP1 AFE, se i beni di consumo  $Q_3$  massimo, è possibile trovare il totale per questo mercato.

Criterio eccedenza può essere applicato per stimare l'efficienza dello scambio dei due agenti, ma con riferimento alla valutazione dell'efficacia dell'intero sistema

è implementato in conformità con questi argomenti impraticabile. Istituzionalmente, a proposito, è possibile impedire l'appropriazione del surplus del consumatore i- esimo utente, inserendo la scala dei prezzi a vantaggio dei vendita (linea di prezzo), cioè, applicando il principio dei tassi di differenziazione. Così surplus verrebbe assegnato dal costruttore.

Efficienza di scambio dei due agenti o gruppi di agenti - non è piena efficacia di questi agenti, per non parlare la massima efficienza e massimizzare l'efficacia della condizione scambio richiede il massimo surplus, non garantisce l'efficacia dell'agente, per non parlare della efficacia del sistema nel quale opera l'agente.

Se si considera un agente che l'uso di parlare di sua efficacia quando è morto? Pertanto, comprendere l'efficacia di molto chiaramente correlata con la presenza e la capacità di un agente. Quindi, massima efficienza, basato sul ciclo di vita dell'agente - è quello di vivere più a lungo, mantenendo l'attività economica. Agente locale di efficienza - cioè, in particolare, l'efficienza dello scambio, l'agente di cambio in età diverse con diversa efficacia. Secondo le fasi del suo ciclo di vita cambiare le sue preferenze e funzione di utilità su diversi tipi di benefici, cambiando le priorità e valutare l'utilità del singolo. Qual è stato molto utile, diventa un valore senza tempo e viceversa. Tale trasformazione non considera la teoria classica dello scambio.

Rappresentare la società come singolo agente, la massima efficienza di funzionamento può essere impostato anche utilizzando il criterio della redditività, non misura il profitto, il volume delle vendite, la produzione o l'uso delle risorse. Ad esempio, in Russia 1990-2000 -ies. circa e in alcuni anni e oltre il 50 % del settore in termini di principi finanziari erano redditizie. In realtà, le funzioni sulla produzione e sull'occupazione eseguite in bancarotta. L'eliminazione di queste imprese porterebbe all'eliminazione di intere aree e sfere dell'attività umana,

aumento della disoccupazione e una maggiore instabilità sociale ed economica. Se si confrontano le due opzioni citate, quindi, senza dubbio, efficaci la prima opzione, che consentono l'industria redditizia operazione. Inoltre, per delineato pienamente gamma storica, e può essere la più efficace rispetto ad altre opzioni.

Supponiamo che ci sia uno scambio tra due agenti indipendenti. In questo caso, un agente ha una quantità di denaro reale  $M_{i1}$ , un altro - il reddito reale  $M_{j2}$ . Etot può essere speso per un certo insieme di beni  $x_1, \dots, x_i, \dots$  prezzi reali  $x_n$  rispettivamente  $p_1, \dots, p_i, \dots, p_n$  e il secondo  $x_1$  agente....  $x_j, \dots$  prezzi  $x_m, p_1, \dots, p_i, \dots, p_m$ . Se assumiamo che tutto il reddito viene speso per qualcosa di buono, e il set non corrisponde i benefici per gli agenti nel caso generale, la probabilità di coincidenza di alcuni singoli benefici per gli agenti, siamo in grado di fornire :

$$M_{i1} = \sum_{i=1}^n p_{i1} x_{i1}$$

$$M_{j2} = \sum_{j=1}^m p_{j2} x_{j2}$$

Quando vera disuguaglianza di reddito due agenti verranno riprodotti disuguaglianza e condizioni disuguali di scambio. Questo può essere espressa introducendo il parametro  $\alpha(t)$  - i vantaggi dello scambio:  $M_{j2} = \alpha(t) M_{i1}$ . Allora possiamo scrivere:

$$\alpha(t) = M_{j2} / M_{i1}$$

Se l'intera serie di vantaggi due agenti scambiati alcuni uno o due tipi di prodotti, l'efficienza di Pareto separatamente taken on questo scambio non ha nulla a che fare con l'efficienza dell'intero insieme di scambi in cui è coinvolto l'agente. Inoltre, a differenza dei coefficienti  $\alpha(t)$  dall'unità significherebbe che uno degli agenti ha il vantaggio di condivisione perché ha un vantaggio nel consumo (reddito). Prendi

agente reddito può solo per il bene che ha. Pertanto, data la  $y_i$  vettore - i prezzi degli asset agente  $r_i$  e si può vedere che i benefici dello scambio associati con la presenza di attività e il loro valore. Se alcune attività sono conservati, allora possiamo scrivere le espressioni per ciascun agente :

$$\sum_{i=1}^k r_{i1} y_{i1} + S_{i1} = \sum_{i=1}^n p_{i1} x_{i1}$$

$$\sum_{j=1}^m r_{j2} y_{j2} + S_{j2} = \sum_{j=1}^m p_{j2} x_{j2}$$

In questo caso, si può immaginare la disuguaglianza nel rapporto di cambio di parti di risparmiare reddito. Vi è un problema con il fatto che quando l'agente acquista il bene, vi è uno scambio di denaro per questo beneficio. Di conseguenza, il vero reddito monetario e la differenza in esso e fornisce scambio ineguale. Mai curve di indifferenza tali agenti non toccherà un punto della definizione della posizione di partenza, perché la fonte di utilità associato alla determinazione del reddito reale è diversa, anche se si possono osservare alcuni benefici di esso atterraggio nel caso generale. Solo il reddito di tanto in tanto vario può portare la stessa utilità. Agente avere un più piccoli vantaggi di cambio, cercherà sempre ugualmente di un secondo agente. Così si sente che il valore totale dei beni acquistati da lui inferiore l'utilità, che ha il secondo agente.

Un buon esempio dei problemi connessi con il modello di scambio è scambio "volontario" Wicksell - Lindahl (vedi figura 2).

In questo modello si tratta della produzione di beni pubblici, che dovrebbero essere finanziate dai fondi raccolti con l'introduzione di una tassa speciale e l'unanimità di tutti i membri dell'economia sulla quantità del bene. L'equilibrio è raggiunto, come si vede nella figura, quando l'aliquota marginale, più precisamente, la quota del reddito dell'agente, sotto forma di imposte pagate

nel valore totale della tassa è uguale all'utilità marginale dal consumo del bene pubblico. La figura mostra l'economia dei due agenti X e Y, e, con una percentuale crescente di X nel pagamento di questa imposta è ridotto consumo di beni, più precisamente, riducendo il valore del bene pubblico che l'agente vorrebbe consumare il maggior onere fiscale. Con una percentuale di l'agente non è disposto a consumare il bene pubblico perché i suoi costi di produzione delle buone prestazioni e significativamente più elevata utilità, che ha un agente sul suo consumo. Come la riduzione dei costi agente X che vuole consumare un maggior volume buona. La stessa logica, secondo Lindahl, applicabile per agente Y. Qui si assume implicitamente che la fornitura di un bene significa automaticamente un miglioramento paretiano. Inoltre, si ritiene che ogni agente è in grado di determinare la proporzionalità tra l'importo da pagare a loro imposta sulla produzione del bene pubblico e la scala del suo consumo. Tuttavia, queste ipotesi, a mio parere, è inadeguata. Il problema non è nemmeno che un agente cercherà di consumare il bene dall'altra, che è un classico esempio del modello di "free rider", che, tra l'altro, distrugge il principio dell'unanimità, non solo le opzioni per concorso e l'organizzazione dei gruppi di beni di consumo, ma anche motivazionale vettore di orientamento. Il fatto che una quota crescente del pagamento della tassa speciale non può motivare un minor numero di benefici, che consumano agente, ma un po' più. Inoltre, come determinare l'equilibrio di tutti i gruppi e gli agenti di correlare l'intero importo ricevuto finanziare la produzione di beni sui risultati di questa produzione, e solo allora - e la loro distribuzione.

Fa concorrenza perfetta, efficiente allocazione delle risorse? Secondo il modello e la teoria neoclassica Pareto risposta è affermativa. Tuttavia, anche secondo questa teoria non è necessariamente la proprietà privata dei mezzi di produzione, la concorrenza può

esistere senza questa istituzione, o ad un minore l'impatto. Abbastanza per fornire uno scopo di beneficiare dipendenti e dirigenti per definire una funzione di massimizzare i propri profitti al modello competitivo funzionato. Sistema dei prezzi, ci possono essere decentrata, e le tasse per allineare le disparità di reddito emergenti. Questa è la versione classica della teoria del socialismo di mercato Lange - Lerner [2, p.548].

Così, la massima efficienza può essere realizzato in molti modi diversi con la stessa forma di organizzazione della vita sociale. Ma se si considerano le diverse forme di organizzazione del sistema economico, per dare una risposta definitiva quale è stato progettato per ottenere la massima efficienza rispetto ad altre forme - è difficile. Prendendo, ad esempio, secondo A. Marshall, il tenore di vita come il livello di attività del lavoro rispetto al livello di esigenze, è importante tenere presente che le esigenze sono determinati dai termini di commercio internazionale, gli effetti di imitazione, in particolare, l'effetto dimostrativo e altri. Attività lavorativa determinata da molti fattori motivanti, ed ha un limite evidente associato al valore di funzioni sanitarie totali e qualifiche.

Nel sistema economico, non importa quanto difficile possa essere utilizzato un numero finito di risorse, funzioni e azioni. A questo proposito, la condizione di massima efficienza può essere riconosciuto legge della diminuzione e rendimenti crescenti. In altre parole, il picco di massima efficienza viene raggiunta quando il sistema per ogni risorsa, l'azione - l'incremento di ciascun fattore di risorse, cause di azione non sono proporzionalmente più piccola (più piccola - la legge dei rendimenti decrescenti), e di più (la legge dei rendimenti crescenti) aumentare i benefici richiesti. Infatti, significa la processabilità del sistema. In relazione alle risorse di lavoro, ciò significa che il cambiamento generazionale dovrebbe portare al fatto che le nuove generazioni devono essere più intelligenti, più creativi,

più qualificati e hanno una vasta azione precedente di salute e longevità. Questa condizione può essere considerata come criterio principale di progresso sociale. Naturalmente, l'intero processo obbedisce saturazione per un sistema come biologico come persona - non una capacità infinita nella generazione e uso della conoscenza. Così, crudamente, il progresso può essere espresso come un processo permanente di confronto commutazione legge di rendimenti crescenti sui fatale per l'umanità la legge dei rendimenti decrescenti. In altre parole, la condizione di massima efficienza non può essere associato esclusivamente con il surplus, ma deve essere effettivamente significare le istituzioni che ci permettono di determinare la funzione

restituisce nel tempo e facciamo sempre più, per prevenire ogni tendenza emergente a discendente o discendente rendere il taglio più corto possibile.

**References:**

1. Alle M. 1998. Terms of efficiency in the economy. Moscow, Science for society.
2. Blaug M. 1994. Economic thought in retrospect. Moscow, Case.
3. Marshall A. 1993. Principles of economics. Volume 1. Moscow: Progress Publishers.
4. Sukharev O.S. 2009. The theory of economic efficiency. Moscow, Finance and Statistics.
5. Hicks J. 1993. Value and Capital. Moscow: Progress Publishers.

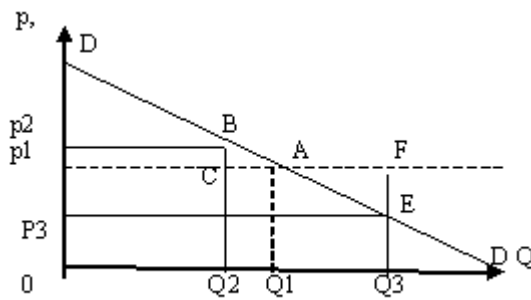


Fig. 1. Rappresentazione grafica del surplus modello

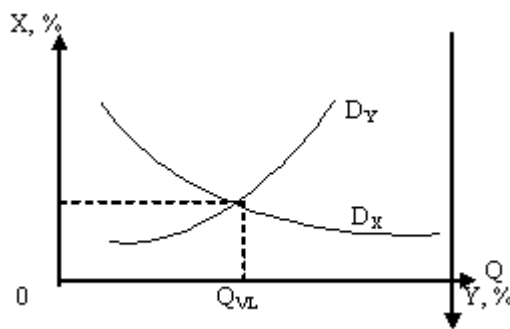


Fig. 2. Modello di scambio volontario Wicksell-Lindahl